

Projektbeschreibung: 3-Zimmerwohnung mit Smart Home ausstatten

Dieses Dokument beschreibt die Integration des myTEM SmartHome Systems in eine 3-Zimmer-Wohnung.

Die Auslegung der Smart Home Komponenten wurde mit dem myTEM Planungstool erstellt. Dort kann man z.B. den Grundrissplan der Wohnung einfügen und Räume anlegen. In die Räume werden die gewünschten Komponenten platziert und myTEM Geräten zugewiesen. Daraus lässt sich bereits eine fertige Programmierung exportieren welche sich mit dem myTEM ProgTool öffnen lässt. Außerdem erhält man eine Geräteübersicht und kann sich eine Preiskalkulation erstellen lassen.

Mit dem myTEM ProgTool wird das System programmiert, wobei den Wünschen und Komfortfunktionen fast keine Grenzen gesetzt sind. Die myTEM Planungstool Datei wurde im ProgTool importiert und dort noch optimiert.

Das Planning Tool und das myTEM ProgTool finden Sie auf unserer Homepage zum Download.

Zum myTEM ProgTool kommen Sie hier: <https://www.mytem-smarthome.com/download-progtool>
Zum myTEM PlanTool kommen Sie hier: <https://www.mytem-smarthome.com/download-plantool>

Hauswirtschaftsraum:

Im Hauswirtschaftsraum befinden sich der Elektroverteiler und der Heizungsverteiler für die Fußbodenheizkreise.

Das Licht im Hauswirtschaftsraum wird über einen Bewegungsmelder eingeschaltet und nach Zeit X automatisch wieder ausgeschaltet.

Badezimmer:

Im Badezimmer kann das Licht und das Spiegellicht über separate Taster ein- und ausgeschaltet werden.

Ein Raumfühler und die Sollwerteingabe per App ermöglichen das Regeln der Fußbodenheizung.

Ein RGBW-LED-Streifen wird über Dali eingebunden und bei Nacht per Bewegungsmelder geschaltet, sorgt für ein Augenverträgliches Licht.

Ein Abluftventilator wird bei Einschalten des Lichts zeitverzögert gestartet und ausgeschaltet.

Diele:

Ein Raumfühler und die Sollwerteingabe per App ermöglichen das Regeln der Fußbodenheizung.

Taster an der Eingangstüre und am Übergang von Schlaf- zu Esszimmer schalten oder dimmen die Dali LED-Spots.

Die Taster „Coming Home“ und „Leaving Home“ ermöglichen es je nach Bedarf Lichter ein- und auszuschalten und Jalousien zu fahren.

Schlafzimmer:

Ein Raumfühler und die Sollwerteingabe per App ermöglichen das Regeln der Fußbodenheizung.

Ein Taster an der Tür und zwei Taster neben dem Bett schalten oder dimmen das Licht.

Ein Taster an der Tür schaltet die Steckdose.

Zwei Taster an der Tür ermöglichen es die Jalousie Auf und Ab zu fahren.

Zwei Taster „Schlafen“ ermöglichen es, je nach Einstellung alle Lichter im Haus auszuschalten und Jalousien zu schließen.

Wohn/Esszimmer:

Ein Raumfühler und die Sollwerteingabe per App ermöglichen das Regeln der Fußbodenheizung.

Zwei Taster schalten oder Dimmen jeweils die Dali LED-Spots im Esszimmer und Wohnzimmer.

Zwei Taster ermöglichen es alle Jalousien Auf und Ab zu fahren.

Zwei Taster ermöglichen es die Jalousien auf der Ostseite Auf und Ab zu fahren.

Zwei Taster ermöglichen es die Jalousien auf der Südseite Auf und Ab zu fahren.

Zwei Taster ermöglichen es die Steckdose „TV“ und die Steckdose „Ecke“ zu schalten.

Ein Szenetaster bietet die Möglichkeit verschiedene Szenen wie z.B. „TV“ oder „Abendessen“ durch zu schalten.

Küche:

Ein Taster schaltet oder dimmt das Licht.

Ein Taster schaltet das Licht für die Arbeitsfläche.

Ein Taster schaltet die Steckdose.

Vier Taster ermöglichen es die zwei Jalousien separat auf und ab zu fahren.

Zwei Taster an der Balkontüre schalten die Außensteckdose und das Außenlicht.

Zentrale Funktionen:

Ein Sonnensensor sorgt für automatische Beschattung. Ist die Balkontüre geöffnet wird dort die Beschattung verhindert.

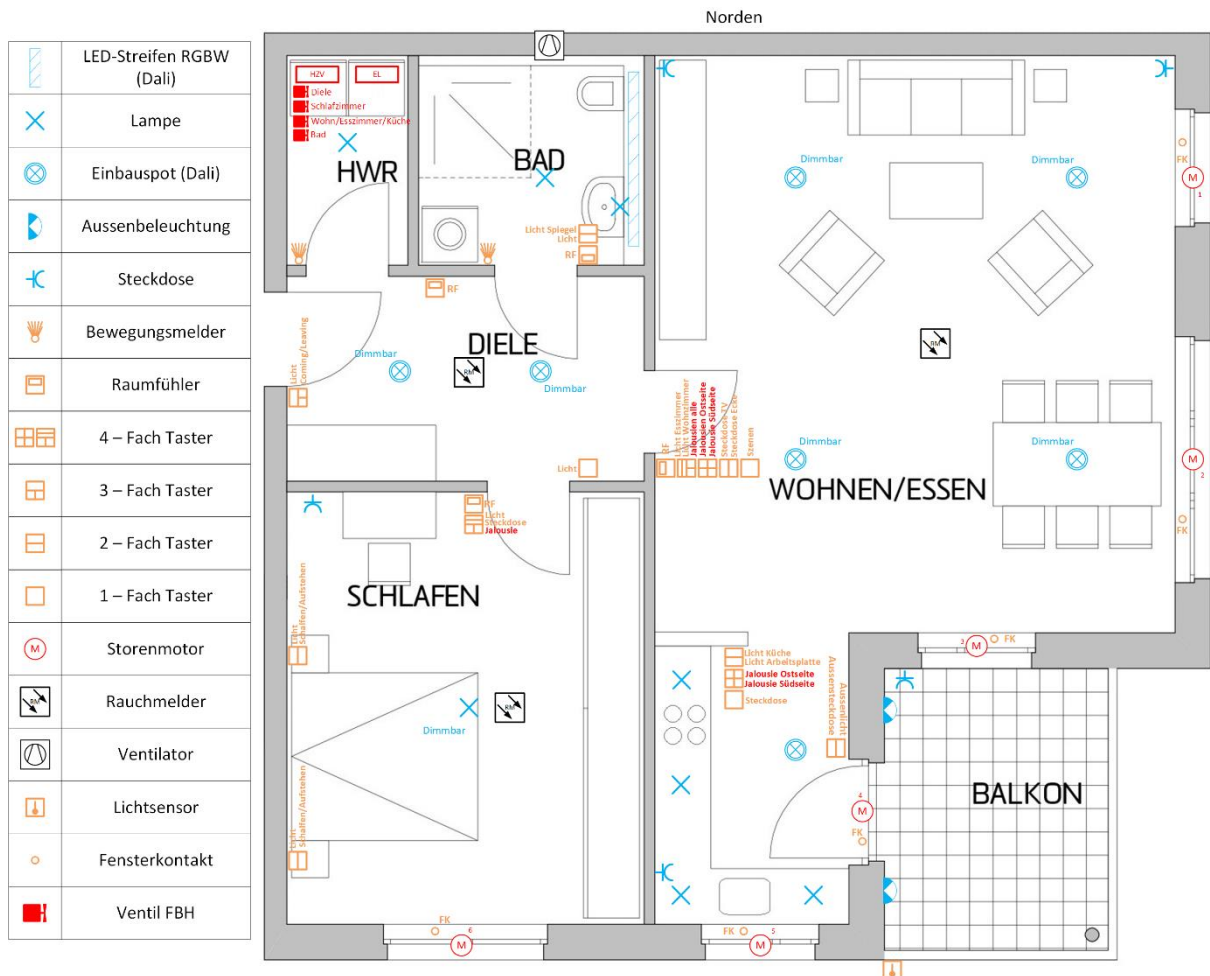
Fensterkontakte an allen Fenstern schließen bei geöffnetem Fenster die Heizventile.

Ein Ferienprogramm senkt die Heizung ab und aktiviert eine Anwesenheitssimulation.

Rauchmelder und Raumfühler bilden zusammen eine Brandmeldeanlage, wird Feueralarm ausgelöst werden nur die Fluchtwege ausgeleuchtet.

Wird der „Leaving Home“ Taster betätigt und es sind Fenster und Türen geöffnet wird sofort eine Push-Notifikation auf das Handy gesendet. Wird diese nicht quittiert ist dies als Einbruch zu werten und alle Lichten fangen an zu blinken.

Alle Funktionen sind auch per App bedienbar.



Hier finden Sie dieses Projekt-Beispiel, erstellt in unserem myTEM Prog- und PlanTool:

<https://www.mytem-smarthome.com/muster-beispielprojekte>